



KOULUTUKSEN JA TUTKIMUKSEN KEHITTÄMISSUUNNITELMA 2016–2020 (KESU)

Alustavia näkökulmia; perusuran valinta

*Tulevaisuuden tekijät – korkeasti koulutettujen työmarkkinat
-seminaari 11.3.2014*

Koulutuksen ja tutkimuksen kehittämissuunnitelma (KESU) -työ

- Valtioneuvosto hyväksyy viisivuotiskausiksi
- Taustalla hallitusohjelma
- Voimassaoleva hyväksytty 15.12.2011 vuosille 2011–2016
- Koulutuksen laadullisen sisällön määritykset
- Koulutuksen tarjonta (koulutuspaikat)
- Koulutuksen tarjonnan määrittelyyn liittyvä yhteistyö opetus- ja kulttuuriministeriön, opetushallituksen, Valtion taloudellisen tutkimuslaitoksen (VATT) ja maakuntien välillä
- Seuraavan KESU-kierroksen valmistelu on jo alkanut

Historiaa

- Koulutuksen pitkän aikavälin pääosin määrällistä (koulutuspaikat) ennakointia tehty maakuntien liittojen ollessa mukana 2000-luvulla:
 - 1. kierros vuosille 2003–2007: maakuntahallitus 22.12.2003
 - 2. kierros vuosille 2007–2011: maakuntahallitus 20.08.2007
 - 3. kierros vuosille 2011–2016: maakuntahallitus 27.06.2011
 - 4. kierros vuosille 2016–2021 käynnistynyt 2014 keväällä (määrällisiin koulutuspaikkoihin ja muuhun ennakointiin tähtäävän talouden ja toimialojen kehitystä kuvaavan ns. perusuran laadinta on käynnissä)

Ennakointi aluetasolla

- Laki alueiden kehittämisestä ja rakennerahastotoiminnan hallinnoinnista 7/2014, §17
 - ”4) vastaa alueellisen pitkän ja keskipitkän aikavälin koulutustarpeiden ennakkoinnin yhteensovittamisesta ja alueellisten koulutustavoitteiden valmistelusta osana koulutuksen ja tutkimuksen kehittämissuunnittelua (KESU)”
 - ”11) vastaa ennakkoinnin yhteensovittamisesta maakunnassa, arvioi ja seuraa maakunnan ja sen osien kehitystä sekä kehittämistoiminnan vaikuttavuutta”
- Maakuntastrategia 2035+
 - Maakuntasuunnitelma ja -ohjelma (=maakuntastrategia) on lähtökohdiltaan aluekehittämislainsäädäntöön ja maankäyttö- ja rakennuslakiin perustuva maakuntaliiton lakisääteinen tehtävä
 - Maakuntasuunnitelmaan kirjataan pitkän tähtäimen kehitystavoitteet (2035+)
 - Nelivuotiskausittain laadittava maakuntaohjelma (2014-2017) täsmentää ja konkretisoi ne toimenpiteet, joilla tavoitteisiin pyritään

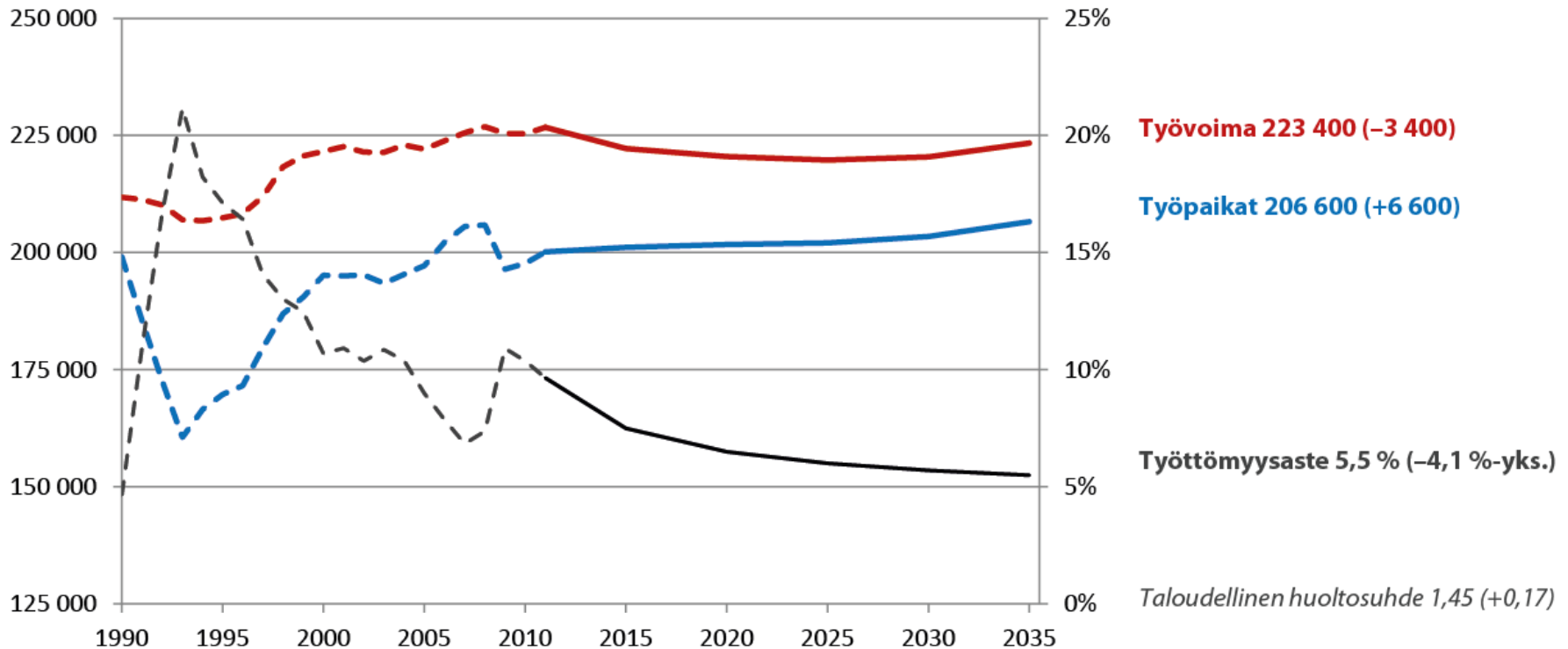
Työllisyyden tulevaisuuskuva maakuntastrategiassa

- Maakuntastrategiassa työllisyyskehitystä lähestytään työvoiman tarjonnan näkökulmasta → pohjana väestökehitys

	2000	2005	2010	Nykytila	2017	2025	2035
Asukasluku	447 103	455 584	465 183	467 151	479 100	495 500	513 900
Kuntien välinen nettomuutto	1 047	960	695	295	570	460	320
Nettosiirtolaisuus	297	643	1 068	1 277	1 230	1 610	2 090
Luonnollinen väestönkasvu	223	249	511	140	220	20	-640
Vanhushuoltosuhte	24,4	25,6	28,2	31,9	36,4	42,6	47,4

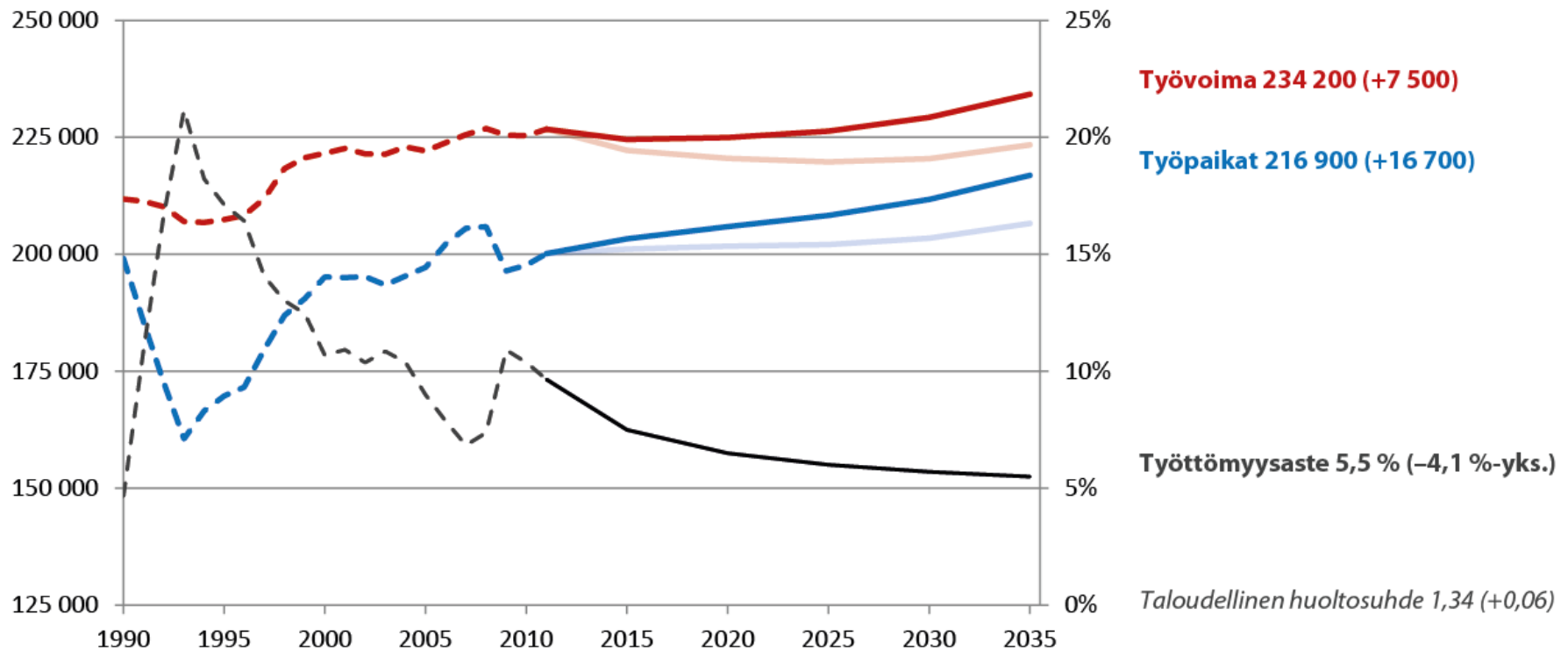
Työllisyyden tulevaisuuskuva maakuntastrategiassa – skenaario 1

- Työllisyyskehityksen taustaoletuksena työttömyyden laskeminen lähelle luonnollista työttömyysastetta



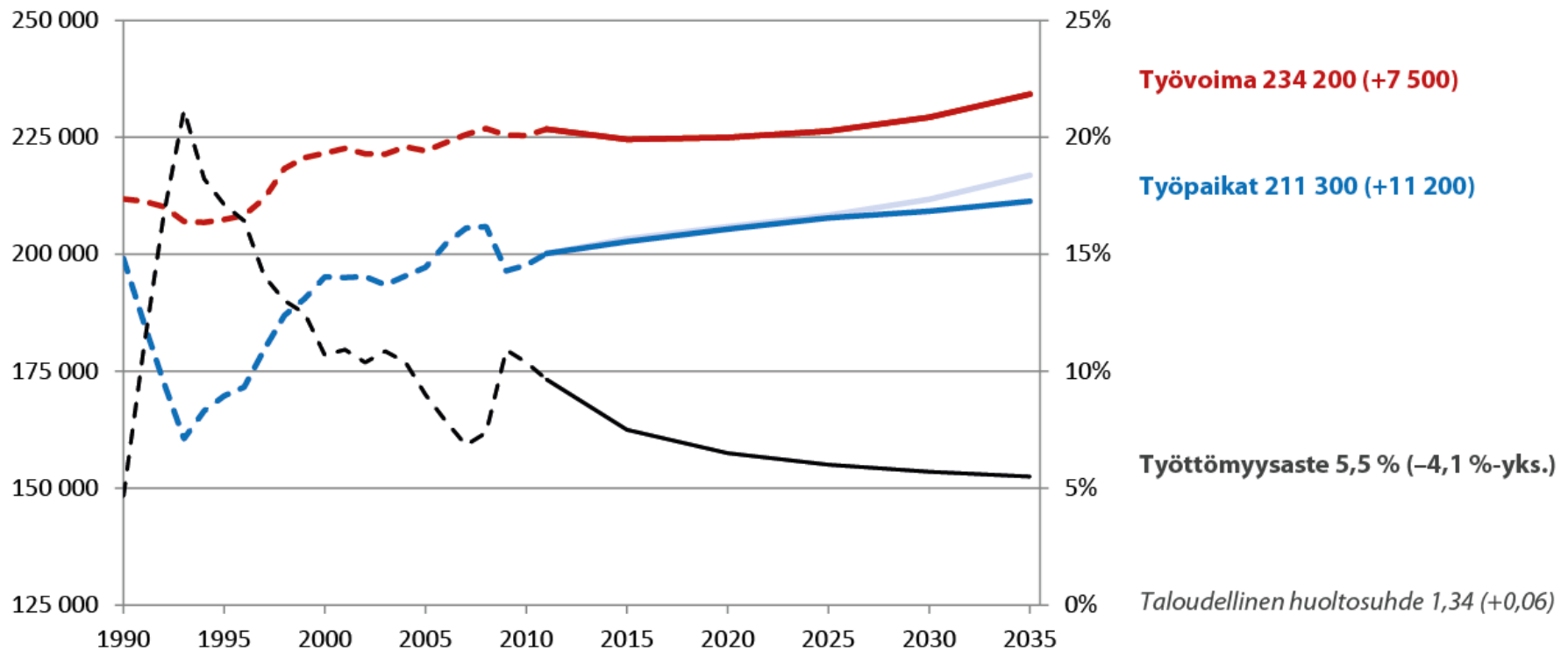
Työllisyyden tulevaisuuskuva maakuntastrategiassa – skenaario 2

- Jotta huoltosuhde pysyisi kohtuullisena, tulee työvoiman määrän kasvaa → työurien pidentäminen



Työllisyyden tulevaisuuskuva maakuntastrategiassa – skenaario 3

- Helpotusta suureen työpaikkatarpeeseen voi tulla kasvavasta työssäkäynnistä pääkaupunkiseudulle



Työllisyyden tulevaisuuskuva KESU-prosessissa

- VATT laatii Suomen talouden ennakoidun perusuran ja sen taustaskenaario vuosille 2013–2030
- Perusura toimii perustana tuleville ennakointitutkimuksille (mm. KESU), joissa Suomen talouden tulevaisuutta hahmotellaan erilaisia vaihtoehtoisia skenaarioita ja kehitysuria muodostamalla sekä vertailemalla
- Perusura laaditaan koko maahan ja maakunnittain 28 toimialalle
- Maakunnalliset taustaskenaariot tehdään yhteistyössä maakuntien ennakointiverkostojen kanssa → paikallinen asiantuntemus merkittävässä roolissa
- Lisätietoa perusurasta: ”*Kriisien jälkeen – Suomen talouden rakenteellinen kehitys vuosina 2013–2030*” (VATT Tutkimukset 176)

VATT:n perusura 2013–2030

valtakunnallinen taustaskenaario

- Rakennemuutos (palveluvaltaistuminen) ja teollisen tuotannon ja jalostuksen muutos jatkuu 2020-luvulle asti
- Työvoiman määrän ja työikäisen väestön (efektiivinen työvoima) supistuminen hidastaa talouskasvua
- Kotimaisen lopputuotekysynnän roolin korostuminen vientikysynnän sijaan – ts. kysyntärakenne muuttuu palveluvaltaistumisen myötä
- Suuret energia- ja ympäristöpolitiikkaan liittyvät investoinnit: pääomankäyttö korostuu kasvutekijänä tuottavuuden kehityksen ohella
- Talouden kestävyysvajeen leikkaamiseksi tehtävät politiikkatoimet taustaoletuksissa

VATT:n perusura 2013–2030

maakunnalliset toimialaennusteet

- Ensimmäiset maakunnalliset laskelmat toimitettiin kommenteille tammikuussa 2014
- Lähtöoletuksena valtakunnallinen toimialaennuste ja Tilastokeskuksen väestöennusteesta tuleva työvoimarajoite
- Työvoimarajoitteen vuoksi toimialat eivät voi kehittyä vapaasti, vaan yhden alan kasvu on pois muilta aloilta
- Tämä aiheuttaa merkittäviä epä johdonmukaisuuksia Varsinais-Suomen maakunnalliseen perusuraan
- Varsinais-Suomen liitto ja ELY-keskus ovat laatineet yhdessä vaihtoehtoisen perusuralaskelman, jota hyödynnetään VATT:n ennakoitavimman tarkentamisessa

Varsinais-Suomen työllisyyskehityksen perusura 2013–2030

Kasvavat alat

Terveys- ja sosiaalipalvelut	+32 %
Kustannustoiminta, ICT-palvelu ym.	+30 %
Koulutus	+25 %
Rakentaminen	+25 %
Puuteollisuus	+25 %
Muu kiinteistötoiminta	+24 %
Kemianteollisuus	+10 %
Hallinto- ja tukipalvelutoiminta	+10 %
Kaivostoiminta ja louhinta	+10 %
Majoitus- ja ravitsemistoiminta	+5 %
Ammatillinen ja tekninen toiminta	+5 %
Taiteet, viihde ja virkistys	+2 %
Kuljetus ja varastointi	+2 %

Taantuvat alat

Tekstiili-, vaatetus- ja nahkateollisuus	-46 %
Sähkö- ja elektroniikkateollisuus	-35 %
Paperiteollisuus ja painaminen	-33 %
Kulkuneuvojen valmistus	-30 %
Metallituotteiden valmistus	-19 %
Maatalous ja metsästys	-18 %
Muiden koneiden ja laitteiden valmistus	-15 %
Muu teollinen valmistus, koneiden korjaus	-15 %
Metsätalous ja kalatalous	-12 %
Tukku- ja vähittäiskauppa	-9 %
Elintarviketeollisuus ym.	-8 %
Julkinen hallinto ja sosiaalivakuutus	-6 %
Rakennusaineteollisuus	0 %
Vesi-, jäte ja energiahuolto	0 %
Rahoitus- ja vakuutustoiminta	0 %

Varsinais-Suomen työllisyyskehityksen perusura 2013–2030

